



Animations scolaires

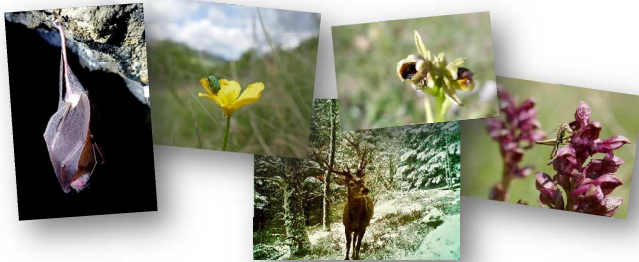
Concours photo Natura 2000

Plusieurs animations scolaires ont été réalisées dans le cadre de l'animation du site, notamment avec les étudiants de la licence professionnelle de l'école Sup'Agro à Florac, et auprès des jeunes élèves de l'école de Saint-Etienne du Valdonnez. Ces derniers ont étudiés les haies autour du village, et appris à reconnaître les principales essences d'arbre qui constituent le bocage du Valdonnez.

Cette classe a en plus été sélectionnée pour participer à un projet de plantation de haies sur la commune, dans le cadre de la Journée internationale des forêts en mars 2018.

Pour la troisième année consécutive, la Communauté de Communes du Valdonnez a organisé un concours photo Natura 2000 Valdonnez sur le thème « Valdonnez Animal ».

Un jury a délibéré sur les photos reçues. Les 10 premières photos seront exposées lors de la soirée Biodiversité et visibles sur le site internet. Les meilleures photos ont été récompensées.



Suivis d'espèces – Chauves-souris

Parmi les nombreux suivis réalisés dans le périmètre du site du Valdonnez, le suivi des populations de chauves-souris d'intérêt communautaire représente un temps important. Pour autant, de moins en moins de gîtes de reproduction sont connus. Pour cela, une étude a été menée par l'ALEPE afin de localiser une nouvelle colonie de reproduction de Petit Rhinolophe. Malgré plusieurs émetteurs posés et de nombreuses captures, aucun nouveau gîte n'a été découvert.



Si vous avez des chauves-souris chez vous (grenier, grange, combles, cave, etc.), n'hésitez pas à prévenir le chargé de mission de l'association Terres de vie en Lozère ou l'ALEPE afin de compléter les connaissances sur ces espèces.

Rappel sur les évaluations d'incidences

L'évaluation des incidences est un dispositif visant à vérifier la compatibilité (ou l'absence d'effet significatif) d'une activité ou d'un projet avec les objectifs de conservation du site Natura 2000.

Ce dispositif repose sur un système de liste locales et nationales fixant les activités soumises à l'évaluation des incidences. Ces activités peuvent être des manifestations, des interventions dans le milieu naturel, des aménagements, des travaux, des installations, des documents de planification, etc.

Comment faire une évaluation des incidences Natura 2000 :

- Contactez le chargé de mission et/ou la Direction Départementale des Territoires pour savoir si votre projet nécessite une évaluation des incidences
- Vérifier si votre projet est susceptible d'avoir une incidence : les analyser et les réduire
- Remplir le formulaire simplifié d'évaluation des incidences et le transmettre à la DDT pour instruction
- Aménager votre projet si nécessaire

Tous les documents cités dans cette lettre sont consultables au bureau de la Communauté de Communes du Valdonnez et à télécharger sur le site internet du site Natura 2000.

Site Natura 2000 Valdonnez :

<http://valdonnez.n2000.fr>

Site de la DREAL Languedoc-Roussillon : www.languedoc-roussillon.developpement-durable.gouv.fr

Portail Natura 2000 France : www.natura2000.fr

Pour en savoir plus

La structure opératrice du site :
Communauté de Communes Cœur de Lozère

Structure Animatrice :
Association Terres de vie en Lozère
1 rue du Pont Notre Dame - 48000 Mende
tél : 04 66 47 68 49
e-mail : martindelaunay@assoterrresdevie.fr



Conception: A.D.W.M. DELAUNAY
Imprimé sur papier recyclé par
Impressions 66-1

NATURA 2000 Valdonnez



La lettre
Décembre 2017

n°11

Editorial

2017 fut une année particulière pour le site Natura 2000 du Valdonnez, riche en changements mais aussi en actions. La réforme territoriale a provoqué un changement de portage du site. Ainsi, la Communauté de Communes Cœur de Lozère a été élue en comité de pilotage (COFIL) pour assurer la maîtrise d'ouvrage du site. Un nouveau président de COFIL a également été élu. Ensuite, une consultation a permis la sélection de l'association Terres de vie en Lozère (basée à Mende) pour animer le site.

L'animation du début d'année a donc été ralentie mais les actions prévues ont pu être réalisées au cours de l'année. C'est ainsi que les suivis d'espèces, contrats agricoles, animations scolaires et publiques ont été mis en place.

Cette 11^{ème} lettre d'information est l'occasion de revenir sur toutes ces actions menées en 2017, et en faisant un bilan général de la mise en place du Projet Agri-Environnemental et Climatique Vallée du Lot, qui a permis la contractualisation agricole sur le territoire depuis 3 ans.

N'hésitez pas à consulter notre site internet ou à contacter le chargé de mission pour avoir plus de détails sur les différents points traités dans cette lettre ou sur la démarche Natura 2000.

Bonne lecture

Philippe MARTIN
Président du COFIL



Sommaire

Editorial	1
Bilan des MAEC	2-3
Quelques actions 2017	4
Rappel évaluation des incidences	4



Projet Agro-Environnemental et Climatique (PAEC) Vallée du Lot

Un territoire au-delà des sites Natura 2000

Le PAEC Vallée du Lot a été initialement monté par la Communauté de Communes du Valdonnez sur 20 communes de la vallée du Lot. Ce nouveau territoire permettait alors d'ouvrir la contractualisation au-delà des 4 sites Natura 2000 de la Vallée : Valdonnez, Falaises de Barjac, Causse des Blanquets et Vallon de l'Urugne. Ces sites sont tout de même restés des sites prioritaires, tout comme certains secteurs de vallée. C'est dans ces Secteurs d'Intervention Prioritaire (SIP) qu'ont été mobilisés le plus de moyen pour réaliser des contrats permettant de répondre aux enjeux du PAEC, enjeux très proches de ceux des sites Natura 2000.

Selon les années et suivant les règles de priorisation des contrats, de nombreux exploitants de tout le territoire, y compris des causses, ont pu signer des contrats de Mesures Agro-Environnementales et Climatiques (MAEC).

Les contrats en 2017

Cette année, la contractualisation était ouverte à tous les exploitants du territoire, les surfaces en SIP restant prioritaires en cas de dépassement d'enveloppe. De nombreux agriculteurs ont manifestés leur intérêt pour la mise en place de MAEC sur leur exploitation. Après plusieurs réunions d'information, formations et temps d'appui technique aux exploitants pour la réalisation des diagnostics, **13 agriculteurs** ont finalisé leur contrat, d'autres préférant abandonner le projet.

Ainsi, sur l'ensemble du territoire du PAEC Vallée du Lot, **1 057 ha** et **10 km** de linéaires ont été engagés. Les surfaces retenues dans ces contrats sont principalement des pelouses calcaires et des sous bois pâturés, où des plans de gestion pastorale et des travaux d'ouverture ont été programmés.

Ces contrats ont mobilisé une enveloppe d'environ **467 325 €** pour les 5 années d'engagement.

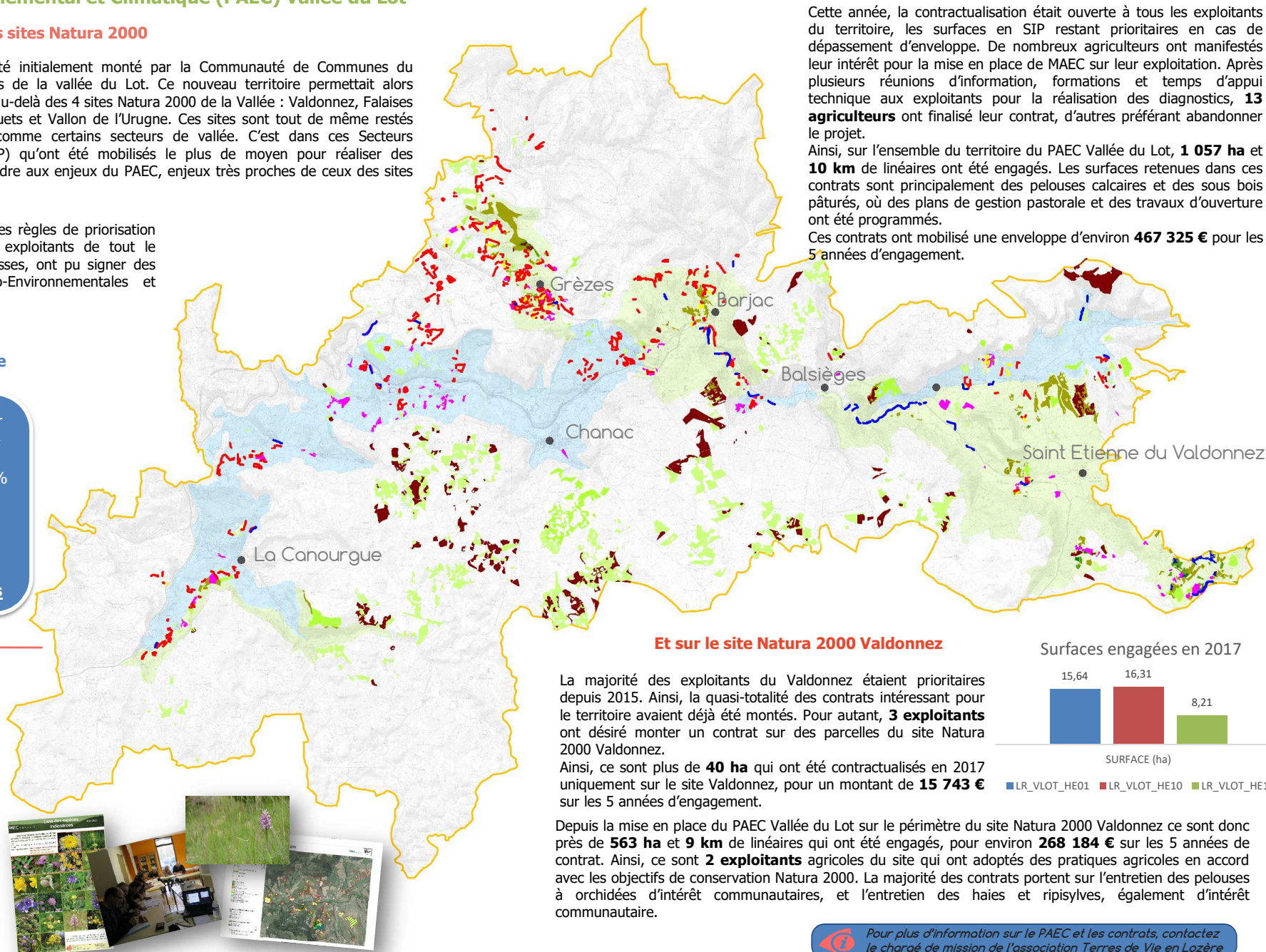
Bilan de 3 années de contractualisation :

50 contrats signés sur l'ensemble du territoire

3 073 ha engagés (90% de la surface prévues)

79 km de haies et ripisylves

1 449 364 € engagés



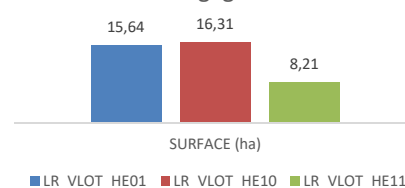
Et sur le site Natura 2000 Valdonnez

La majorité des exploitants du Valdonnez étaient prioritaires depuis 2015. Ainsi, la quasi-totalité des contrats intéressants pour le territoire avaient déjà été montés. Pour autant, **3 exploitants** ont désiré monter un contrat sur des parcelles du site Natura 2000 Valdonnez.

Ainsi, ce sont plus de **40 ha** qui ont été contractualisés en 2017 uniquement sur le site Valdonnez, pour un montant de **15 743 €** sur les 5 années d'engagement.

Depuis la mise en place du PAEC Vallée du Lot sur le périmètre du site Natura 2000 Valdonnez ce sont donc près de **563 ha** et **9 km** de linéaires qui ont été engagés, pour environ **268 184 €** sur les 5 années de contrat. Ainsi, ce sont **2 exploitants** agricoles du site qui ont adopté des pratiques agricoles en accord avec les objectifs de conservation Natura 2000. La majorité des contrats portent sur l'entretien des pelouses à orchidées d'intérêt communautaires, et l'entretien des haies et ripisylves, également d'intérêt communautaire.

Surfaces engagées en 2017



- PAEC Vallée du Lot
- SIP Biodiversité
- SIP Vallée

MAEC surfaciques

- LR_VLOT_HE01
- LR_VLOT_HE02
- LR_VLOT_HE10
- LR_VLOT_HE11
- LR_VLOT_HE12
- LR_VLOT_HE13
- LR_VLOT_HE14
- LR_VLOT_ZH02

MAEC linéaires

- LR_VLOT_HA01
- LR_VLOT_RI01